

28 - Mars 2021

Histoire, géographie, enseignement moral et civique et numérique dans l'académie de Normandie, périmètre Rouen.

Site : <http://hist-geo.spip.ac-rouen.fr/>

Twitter : @SiteHGRouen

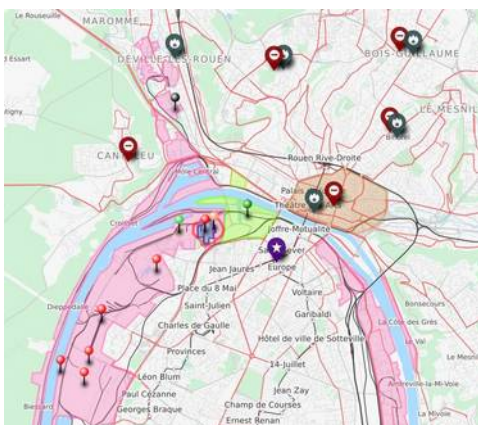
Édito : Les risques industriels.

Chères et chers collègues,

La lettre d'informations *Le Dr@kker* n°28 du mois de mars 2021 du Pôle de compétence disciplinaire (PCD) aborde, dans son dossier thématique, *les risques industriels*. Il devenait évident de produire des ressources après la catastrophe de Lubrizol, mais nous avons choisi de ne pas « réagir à chaud » afin de permettre un retour synthétique, illustré par la « carte » du mois transformée en support Genially, assisté de références plus globales autour du risque industriel. Pour évoquer l'actualité, nous avons aussi décidé d'une extension vers les risques naturels et pandémiques.

Nous vous rappelons que chacun d'entre vous peut écrire au PCD afin de proposer des thématiques, des références ou des articles, pour cette lettre ainsi que pour le site académique disciplinaire. Il suffit pour cela d'envoyer un mail à Florian Hubert Interlocuteur académique pour le numérique (IAN) : florian.hubert@ac-normandie.fr

La carte du mois : Une métropole et ses habitants face aux risques industriels : les leçons de la catastrophe de Lubrizol à Rouen



Retour sur [la catastrophe survenue à Rouen le 26 septembre 2019 sur le site de l'usine Lubrizol](#). « Catastrophe », même s'il n'y a eu aucune victime à déplorer, le vocabulaire employé s'impose pour les Rouennais touchés par l'explosion sur le site de cette usine. Il interroge néanmoins. La catastrophe induit aussi une "rupture dans la gestion et la culture du risque des sociétés affectées" [1]. La gestion de crise au lendemain du 26 septembre témoigne-t-elle de cette volonté de rupture ? La question reste posée mais le récent événement sur le site de l'usine Multisol peut alerter sur les ruptures effectives qu'aurait entraîné la catastrophe Lubrizol.

Le choix du support **Genially** permet de proposer une sélection importante et variée de ressources sur le sujet, la cartographie **Umap** est également intégrée au support.

Directeurs de publication : Olivier Dardillac, Guillaume Jacono, Thierry Puigventos I.A.-I.P.R.

Rédaction : [Pôle de compétence disciplinaire](#) - Académie de Normandie - Périmètre Rouen.

Le dossier thématique : Les risques industriels.



[Géorisques](#) est une plateforme proposée par le Ministère de la Transition écologique. Elle propose des jeux de données et une carte interactive qui permettent d'étudier les risques naturels et technologiques à l'échelle du territoire national. Il est possible de compléter une construction par des annotations textuelles, des figurés ponctuels, linéaires et surfaciques.

L'export de la carte peut se faire sous PDF. L'outil, simple d'utilisation, peut servir de support à une étude de cas.



[L'institut national de l'environnement industriel et des risques \(INERIS\)](#) est un établissement public à caractère industriel et commercial placé sous la tutelle du ministère chargé de l'environnement. Le site offre des rapports annuels abordant la compréhension et la maîtrise des risques. Des dossiers thématiques sont mis à disposition (un dossier est disponible sur Lubrizol) tout comme une base documentaire de plus de 1300 documents interrogeable par types de documents ou par domaines.



[Le site gouvernemental sur la prévention des risques majeurs](#) permet de recueillir de nombreuses ressources sur les risques anthropiques et naturels. La page d'accueil présente les types de risques. Chaque catégorie décline les différents cas possibles sur le territoire national. Les informations sont riches et portent autant sur les explications, la prévention, que sur les réactions à prévoir pour les populations. Parmi les supports proposés, on peut souligner les infographies qui peuvent fournir des supports de travail en classe.



Le journal *Le Parisien* propose [une carte interactive des 1300 sites Seveso](#) en France, classés selon deux niveaux de risque, seuil haut et seuil bas, en fonction de la quantité de matières dangereuses présentes.



Le blog *Cartographie(s) numérique(s)* mené par Sylvain Genevois revient sur [l'incendie de l'usine Lubrizol de Rouen](#) en fournissant de nombreuses ressources documentaires ainsi que des pistes d'exploitation pédagogique. L'article rappelle par ailleurs de très utiles articles connexes qui ouvrent sur d'autres exemples exploitables en classe. Un blog à découvrir si ce n'est déjà fait !

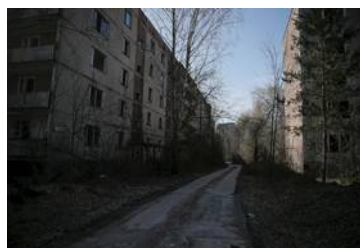


L'environnement en France
Rapport sur l'état de l'environnement

Le rapport sur l'environnement en France (acronyme REE), dont l'élaboration est confiée au service statistique du ministère en charge de l'environnement, s'appuie sur le patrimoine de données issu des multiples systèmes d'information sur l'environnement. [Fiche thématique sur les risques industriels en France](#) - Cartographie, infographie.



[Lumni propose une série de vidéos sur l'accident de Tchernobyl.](#) Mêlant uchronie et description des faits, le site propose des vidéos en image de synthèse précisant le fonctionnement du mode d'énergie, les faits et les conséquences de celui-ci.



[15 photographies commentées sur le site de la centrale nucléaire accidentée de Tchernobyl en 2016](#) : la construction de l'arche de confinement depuis 2010, la zone d'exclusion mise en place en 1986, la ville fantôme de Pripjat évacuée de ses habitants, le développement de la faune sauvage. L'évaluation du nombre de décès dus à la catastrophe nucléaire du 26 avril 1986.



IRSN
INSTITUT DE RADIOPROTECTION
ET DE SÛRETÉ NUCLÉAIRE

Dossier complet sur le site de l'I.R.S.N, Institut de radioprotection et de sûreté nucléaire sur [l'accident de Fukushima](#), ses évolutions et ses impacts jusqu'à aujourd'hui, notamment le premier dossier (« [2011 : l'accident de Fukushima Daiichi](#) ») qui contient une vidéo d'un peu plus de 11 minutes qui revient sur le déroulement des événements de 2011.



AFP - Le point sur [le démantèlement de la centrale nucléaire de Fukushima](#) au Japon, après le tsunami de 2011 : retour sur la catastrophe nucléaire, les dégâts et l'opération de démantèlement qui pourrait durer plusieurs années.

FranceArchives
PORTAIL NATIONAL DES ARCHIVES

Rappel de l'une des pires catastrophes minières, survenue en France à [Courrières en 1906](#). La déflagration d'une violence extrême a fait plus de mille morts. La découverte de rescapés malgré la décision de la compagnie d'arrêter les recherches déclenche une grève qui gagne tout le bassin minier et tourne à la révolte. Diana Cooper-Richet, centre d'histoire culturelle des sociétés contemporaines. Université de Versailles Saint-Quentin-en-Yvelines.



Vidéo présentant [les risques de l'ambition hydroélectrique du Laos](#) : effondrement d'un barrage en construction dans la province d'Attapeu au sud-est du pays ; impact de ces barrages sur la flore et la faune du Mékong, mais aussi sur les populations rurales et les économies locales qui en dépendent.

Extension - Les risques naturels et pandémiques.

	<p>Le centre de recherche sur l'épidémiologie des catastrophes (CRED) de l'Université catholique de Louvain offre un accès gratuit à la base de données sur les circonstances et les effets de plus de 22.000 catastrophes dans le monde depuis 1900. Une fois sur le site, l'onglet « Database » vous permet d'accéder, par une simple inscription mail, à ces données qui peuvent être exploitées sous forme de cartographies ou de graphiques. L'onglet « EM-DAT Atlas » renvoie vers la cartographie interactive des catastrophes naturelles pour 12 pays présélectionnés (parmi lesquels le Japon, les Etats-Unis ou encore Haïti)</p>
	<p>Dossier consacré aux volcans au Japon. Risques et cas d'éruption volcanique ; Carte des volcans actifs ; Mesures permettant de se protéger en cas de séisme, notamment au niveau de l'habitation ; Importance des risques telluriques au Japon ; Risques naturels et relance de certaines centrales nucléaires à partir de 2014 ; Attrait de la littérature japonaise pour les catastrophes naturelles.</p>
	<p>Le point sur les marées vertes en Bretagne : les causes de la prolifération d'algues sur le littoral breton ; les mesures à prendre face aux marées vertes ; la toxicité des algues déposées sur les plages, qui contiennent du sulfure d'hydrogène une fois sèches.</p>
	<p>Présentation du phénomène météorologique des avalanches en France : typologie (manteaux neigeux, avalanches provoquées et spontanées, classification), prévisions des risques d'avalanches (les sources d'information), un réseau d'observation dédié, les modèles SAFRAN-Crocus-MEPR.</p>
	<p>Cette infographie réalisée par France 24 revient sur quelques-unes des grandes pandémies qui ont émaillé l'histoire. Des liens cliquables permettent de visionner de courts reportages vidéos pour en savoir plus sur chaque pandémie.</p>
	<p>Cette carte narrative réalisée par Jackie Pouzin sur macarte.ign.fr revient sur les conséquences de la tempête Alex qui s'est abattue début octobre 2020 autour de la commune de Saint-Martin de Vésubie en s'interrogeant sur la prédictibilité d'une catastrophe liée au risque d'inondation puisque bon nombre de constructions ont été effectuées dans des zones inondables. La dernière diapositive renvoie à une cartographie des zones inondables réalisée par le département des Alpes maritimes en 2008.</p>
	<p>Il s'agit d'un jeu de gestion dans lequel le joueur doit aider un village menacé par une catastrophe naturelle imminente (tsunami, tremblement de terre...). L'objectif est d'aménager le village afin de limiter au maximum le nombre de victimes, tout en garantissant un minimum de qualité de vie aux habitants (soins, éducation...). Ce jeu est diffusé gratuitement par l'ONU depuis 2007 afin de sensibiliser le grand public aux catastrophes naturelles et aux moyens de prévention associés. Il est tout à fait exploitable avec les élèves de collège comme de lycée pour aborder et rendre concrètes les notions de risque, de vulnérabilité ou encore de prévention.</p>