



29 - Juin 2021

Histoire, géographie, enseignement moral et civique et numérique dans l'académie de Normandie, périmètre Rouen.

Site : <http://hist-geo.spip.ac-rouen.fr/>

Twitter : [@SiteHGRouen](https://twitter.com/SiteHGRouen)

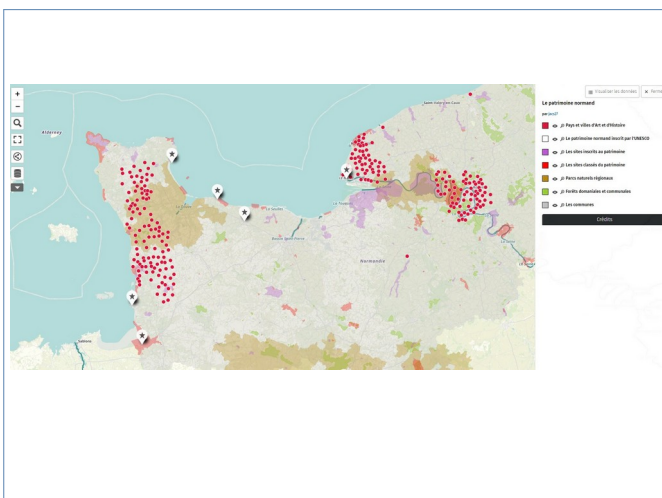
Édito : Le patrimoine normand.

Chères et chers collègues,

La lettre d'informations *Le Dr@kk@r* n°29 du mois de Juin 2021 du Pôle de compétence disciplinaire (PCD) aborde, dans son dossier thématique, *le patrimoine normand*. Nous avons fait le choix de développer une approche locale de la notion de patrimoine en lien avec des formations du PAF 2021-2022 qui proposent une session avec l'INRAP, une autre pour s'approprier le patrimoine de proximité en HG/EMC. L'idée est bien d'incarner son enseignement via le patrimoine local pour favoriser l'engagement citoyen des élèves de tous les niveaux et de permettre l'élaboration d'études de cas, notamment dans le cadre du thème 4 « Identifier, protéger et valoriser le patrimoine » en HGGSP Terminale dans la perspective du Grand Oral.

Nous vous rappelons que chacun d'entre vous peut écrire au PCD afin de proposer des thématiques, des références ou des articles, pour cette lettre ainsi que pour le site académique disciplinaire. Il suffit pour cela d'envoyer un mail à Florian Hubert Interlocuteur académique pour le numérique (IAN) : florian.hubert@ac-normandie.fr

La carte du mois :



Chercher à cartographier un patrimoine d'une exceptionnelle richesse et diversité par le support d'une carte statique aurait obligé à centrer sur une thématique spécifique. Nous avons ici cherché à offrir un panorama large du processus de patrimonialisation, sans pour autant prétendre à un inventaire exhaustif.

Le choix de la carte interactive permet, par le jeu de calques, d'isoler le type de patrimoine que l'on cherche à visualiser. La construction est faite sous Umap, un outil libre.

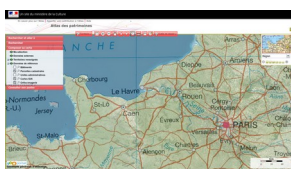
Directeurs de publication : Olivier Dardillac, Guillaume Jacono, Thierry Puigventos I.A.-I.P.R.

Rédaction : [Pôle de compétence disciplinaire](https://www.ac-normandie.fr/) - Académie de Normandie - Périmètre Rouen.

Le patrimoine historique normand.



Le site de [la région Normandie](#) offre de nombreux articles et ressources sur la thématique du patrimoine. Le seul terme entré dans la barre de recherche en page d'accueil offre plus de cinquante résultats. Parmi ceux-ci "[Les nouvelles vocations du patrimoine normand](#)" aborde la question des enjeux de la restauration et de la reconversion de sites ou de bâtiments industriels de la région. Il est accompagné d'un court entretien avec Raphaël Labrunye, directeur de l'Ecole nationale supérieure d'architecture de Normandie.



L'[atlas des patrimoines](#), géré par le ministère de la culture, utilise les fonds cartographiques de [Géoportail](#) pour proposer un accès à des informations culturelles et patrimoniales. On y trouve des données réglementaires (monuments historiques, sites patrimoniaux remarquables) et non réglementaires (opérations archéologiques, labels, villes d'arts et d'histoire...).



[SITE](#) (Système d'Information sur les sites et Territoires d'Exception) est édité par le Ministère de la Transition écologique. Il permet de visualiser, consulter et télécharger les données sur les sites classés, les sites inscrits, les Opérations Grand Site, les territoires labellisés « Grand Site de France » et les biens du patrimoine mondial Unesco. Ces sites et territoires d'exception sont des espaces reconnus pour la qualité de leurs paysages. Il est possible d'accéder à toutes les informations qui les concernent. SITE offre également la possibilité de contribuer à l'application en y proposant un document. L'ouverture de l'onglet « mentions légales » en bas de la page d'accueil permet d'accéder à la plaquette de présentation et de fonctionnement de cette application.



Le site du Réseau des [musées de Normandie](#) propose un recensement des musées normands, une actualité des visites de découverte du patrimoine normand ainsi qu'une base de données des collections de 63 musées normands. Plus de 70000 objets ont été numérisés, leur fiche de présentation est accessible par une carte interactive des musées.



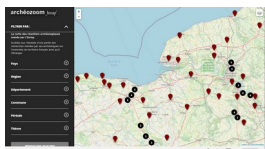
Le site de la [DRAC Normandie](#) hébergé par le ministère de la culture présente le pôle patrimoines et architecture dont une page est dédiée à la [conservation régionale des monuments historiques](#). Elle offre des ressources sur les jardins remarquables et sur les immeubles protégés en Normandie (monuments).



[L'Arpenteur](#) est un outil participatif de Gallica permettant aux Internauts de préciser la position de documents iconographiques mal ou non géolocalisés. Les résultats de cette campagne sont ajoutés au fur et à mesure et région par région sur Gallica. En mars dernier, c'était au tour de la Normandie.



[Nutrisco](#) est la bibliothèque numérique du patrimoine du Havre. Elle met à disposition de tous des collections patrimoniales numérisées issues de la Bibliothèque municipale du Havre et d'institutions partenaires (Bibliothèque nationale de France, Archives municipales, Centre havrais de recherches historiques, Société havraise d'études diverses...). Nutrisco permet d'accéder à plus de 14 500 documents numérisés.



La [carte des chantiers archéologiques menés par l'INRAP](#) (l'institut national de recherches archéologiques préventives) présente les chantiers en Normandie ; elle permet également de découvrir les chantiers en France et à l'étranger. Pour chaque site, une notice et une chronique présentent les travaux et les découvertes.



Partir sur les traces du [patrimoine minier et métallurgique de Normandie](#) est possible grâce à cette exposition virtuelle proposée par les musées de la mine et de la métallurgie et la Fabrique de patrimoines en Normandie. Extraire et transformer le fer, exploiter le charbon sont les portes d'entrée proposées par l'interface d'accueil. Les ressources sont d'une grande richesse.



Le site Internet du [musée de Vieux-la-romaine](#) présente l'histoire de la ville d'Aregenua, une ville gallo-romaine qui administra un des territoires de l'actuelle Normandie il y a près de 2000 ans. Les premières traces d'implantation de la ville remontent au début du I^{er} siècle ap. J.-C. Son essor urbain se serait effectué dans les années 120-140 ap. J.-C. Il est possible de découvrir cette cité antique en visitant le musée et les vestiges du Forum et de deux maisons romaines. [Des visites virtuelles](#) de ces monuments sont également proposées sur le site Internet. Des médiateurs du musée peuvent aussi se déplacer dans les classes d'écoles primaires et de collèges du département du Calvados.



[Reportage Inrap](#) : *Pont-sur-Seine, un site néolithique dans la vallée de la Seine*. Visite du site avec Emmanuel Ghesquière, archéologue responsable d'opération (Inrap).

Ce secteur de Pont-sur-Seine fait l'objet d'un suivi archéologique attentif depuis l'ouverture d'une carrière au milieu des années 1990. En 2009, les archéologues de l'Inrap ont fouillé une surface de quatre hectares et mis au jour un village néolithique exceptionnel par la densité de l'occupation, la monumentalité des bâtiments et le caractère inédit de certaines architectures.



Cette émission de France 3 Normandie, diffusée en 2017 réalise un parcours de 25 minutes [autour des plus beaux sites et monuments du patrimoine normand](#). *Histoire de se balader* nous fait découvrir Caen, « la ville aux cent clochers », sur les traces de Guillaume Le Conquérant. Place ensuite à l'Abbaye de Jumièges, en forêt de Brotonne, puis Vire, ancienne ville fortifiée, en plein bocage. Enfin, direction Cherbourg Octeville : son port, ses petites rues, ses panoramas et ses artistes.




Cette page du site du Ministère des Armées ["Mémoire et patrimoine"](#) est consacrée au recensement de sites mémoriels et musées du Débarquement de Normandie. Un article présente chaque site retenu, un lien vers le site Internet du lieu ou du musée est parfois indiqué. Un lien vers le site <https://www.cheminsdememoire.gouv.fr> présentant brièvement le Débarquement de Normandie est proposé en fin d'article.

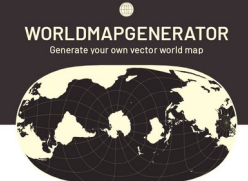




Cette page du [site Normandie Tourisme](#) recense les sites, musées et lieux de mémoire qui traitent du [6 juin 1944](#) et de la Bataille de Normandie. Une cartographie est associée à la présentation des lieux. Un lien renvoie à une présentation, à travers des cartes, des photos et des vidéos, des différentes phases du Débarquement et de la Bataille de Normandie.

Le patrimoine naturel et immatériel normand.

 <p>Conservatoire du littoral</p>	<p>Le conservatoire du littoral fait un inventaire précieux des sites normands. Pour chaque lieu protégé référencé, plusieurs onglets (description, histoire, faune et flore, gestion...) permettent d'enrichir les contenus de présentation et des photographies détaillent les sites. Rien ne vous empêche bien sûr d'entrer une autre région dans la barre de recherche du site !</p>
 <p>Parcs naturels régionaux de France</p>	<p>Site de la fédération des parcs naturels régionaux. Présentation et cartographie des parcs naturels régionaux de France dont ceux des Boucles de la Seine normande, de la Normandie-Maine et du Vexin.</p>
 <p>DREAL Normandie</p>	<p>Le site de la DREAL (Direction Régionale de l'Environnement, de l'Aménagement et du Logement de Normandie) permet un accès à de nombreuses cartes interactives de la région. Celle-ci réalise un atlas qui met en lumière le patrimoine naturel de la région.</p>
 <p>pci LAB</p>	<p>PciLab est une publication collaborative du ministère de la Culture et de l'ethnopôle Institut Occitan Aquitaine. La plateforme offre un accès à un inventaire du patrimoine culturel immatériel du pays. Une large place est consacrée à la région Normandie (patrimoine naturel, savoir-faire, jeux...). Le catalogue offre près de 500 notices qui permettent de découvrir ce patrimoine national.</p>
	<p>L'atlas sonore des langues régionales est le fruit de la collaboration pluridisciplinaire de deux linguistes, chercheurs au CNRS, Philippe Boula de Mareuil et Albert Rilliard et d'un chercheur en visualisation d'information, Frédéric Vernier. L'atlas permet de découvrir toutes les langues régionales, et donc les parlers normands, en écoutant une fable de l'écrivain grec Esopé. Au total, plus de 140 enregistrements sont disponibles.</p>

L'actu du numérique dans nos disciplines (ressources et outils)

 <p>WORLDMAPGENERATOR Generate your own vector world map</p>	<p>World Map Generator est un générateur de fonds de cartes au format vectoriel très simple d'utilisation. Il permet en particulier la personnalisation de l'échelle de travail. Présentation détaillée sur l'excellent site personnel de J-C Fichet, cartolycée.</p>
 <p>Juxtaposer JS</p>	<p>Juxtapose aide à comparer deux médias similaires, y compris des photos et des GIF. C'est idéal pour mettre en évidence des histoires d'hier/aujourd'hui (croissance d'un horizon urbain, repousse d'une forêt, etc.) ou des histoires avant/après (catastrophes naturelles, etc.). Idéal pour le développement des compétences orales.</p>
 <p>CLEMI Le centre pour l'éducation aux médias et à l'information</p> <p>CLASSE INVESTIGATION</p>	<p>Classe investigation est un jeu d'éducation aux médias et à l'information. Il a été développé par le groupe de travail MediaLab, composé d'enseignants et de journalistes, et le pôle Studio du CLEMI. Les élèves sont plongés dans une enquête journalistique immersive. Par groupe de deux, ils doivent retranscrire les témoignages et indices qu'ils découvrent via texte, audio et vidéo, pour au final produire un contenu journalistique (format print ou numérique).</p>