

Le document ci-dessous est une proposition pour l'ensemble **du thème sur les frontières**. Il est construit :

- pour définir et présenter les enjeux scientifiques et notionnels
- pour permettre d'introduire progressivement des documents scientifiques (en lien avec l'enseignement supérieur)
- pour alterner entre travail préparatoire et travail en classe dans l'organisation de la progression (pour progressivement aborder l'autonomie) et l'utilisation de supports numériques et/ou de recherches personnelles.
- pour proposer des évaluations formatives et certificatives (et favoriser le choix de l'élève pour se faire évaluer)
- pour introduire l'oral à la fois comme compétence, comme progression et comme évaluation

### Objectifs de l'enseignement

<b>Seconde Fin de seconde</b>	<b>Connaissances</b> <ul style="list-style-type: none"> <li>- approche globale (thématique)</li> <li>- approche notionnelle (introduction et axes de la thématique)</li> <li>- approche par jalons (chapitres problématisés en lien avec le thème et les axes pour progressivement donner du sens)</li> <li>- créer des liens avec le tronc commun</li> <li>- interdisciplinarité (avec d'autres spécialités)</li> </ul>	<b>Examen Orientation</b>	Dans l'enseignement supérieur ? <ul style="list-style-type: none"> <li>- Licence dans les universités (Sciences Humaines – Histoire – Géographie / Sciences Politiques / Droit ...).</li> <li>- Les CPGE – Classe Préparatoire aux Grandes Ecoles – ECE / BL.</li> <li>- Les Instituts d'Etudes Politique (IEP de Province et Sciences Po Paris).</li> <li>- Les écoles de journalisme, de commerce et de management.</li> <li>- Le BTS Tourisme ...</li> </ul>
	<b>Méthodologie / pédagogie</b> <ul style="list-style-type: none"> <li>- l'étude de cas (les jalons)</li> <li>- les cours magistraux (les axes) et la prise de notes</li> <li>- la classe mutuelle (les jalons)</li> <li>- proposer dans chaque thème plusieurs exercices et évaluations</li> <li>- rechercher la progressivité</li> <li>- s'entraîner à l'oral et utiliser l'oral pour progresser</li> </ul>		

↓  
Acquis de la 2<sup>nde</sup> ?

- ↓
- Répartition horaire à l'intérieur des thèmes
  - Supports pédagogiques ? (*autre que le livre*)
  - Partage de l'enseignement entre collègues ?
  - Progression commune ?
  - Intégration des autres disciplines ?

↓  
- Compétences et capacités en fin de terminale ?

### Aborder le thème et ses enjeux scientifiques

La frontière est à la fois un **objet** (politique, social, culturel) et un **espace** (géographique, historique ...)

Comme objet, elle définit un des pavages majeurs du monde : **l'Etat** (Etat-Nation). Elle est devenue (dans la pensée westphalienne) une **ligne** (à la suite d'un front), progressivement fixée en même que l'Etat moderne s'affirme. La frontière est donc une **limite**, résultat d'un rapport de force ( ? ) et fixée par le droit mais :

- *auparavant (et de plus en plus dans le cadre du processus de mondialisation), elle est aussi une marche, une marge, un glacis, un système défensif ...*

- deux termes la définissent en anglais (*boundary pour la frontière linéaire / frontier dans le sens d'espace, de front et de conquête*)

Comment définir la limite ? (Ethnique, linguistique, religieuse ...). Tracer la frontière est d'abord un acte politique.

→ **Est-ce que la frontière s'appuie sur des limites ou fabrique des limites ?**

La frontière est productrice de spatialités, d'identités, d'imaginaires, de représentations ... elle fonde un système spatial. Eschatia (peripoloi) chez les Athéniens, limes chez les Romains ... la frontière est identité (et apprentissage de l'identité). Elle fonde la différence avec l'autre, le barbare mais dans ce sens elle est aussi limitrophe (front et rencontre) donc elle est aussi échange / hybridation (par exemple : les vici romains le long du limes – romanisation des marges). Elle est donc ouverture, fermeture et hybridation.

La frontière fonde **un système spatial** donc des disparités, des discontinuités.

La frontière est forcément multiscalaire et elle renvoie à la notion de pouvoirs.

Elle prend 4 formes spatiales :

- ponctuelle (un aéroport, un poste frontière) – Un hub est un lieu qui concentre de l'étendu.
- linéaire (une gated community, un mur, des barbelés ...)
- aréolaire (des marges autour d'une centralité)
- réticulaire (les escales d'un paquebot, les forts de Vauban)

Elle est à toutes les échelles : le quartier (par exemple une minorité sexuelle), la rue (avec des panneaux indicateurs), le port et l'aéroport, la région, la nation, le continent ...

Elle est toujours le fait d'un pouvoir (en concurrence avec d'autres pouvoirs) : un gouvernement, une FTN, un groupe mafieux, une communauté, un entrepreneur ...

**Le pouvoir organise une portion d'espace et son appropriation (mythe de la frontière naturelle). Il découpe et fixe la frontière. C'est un acte qui le fonde et le légitime.**

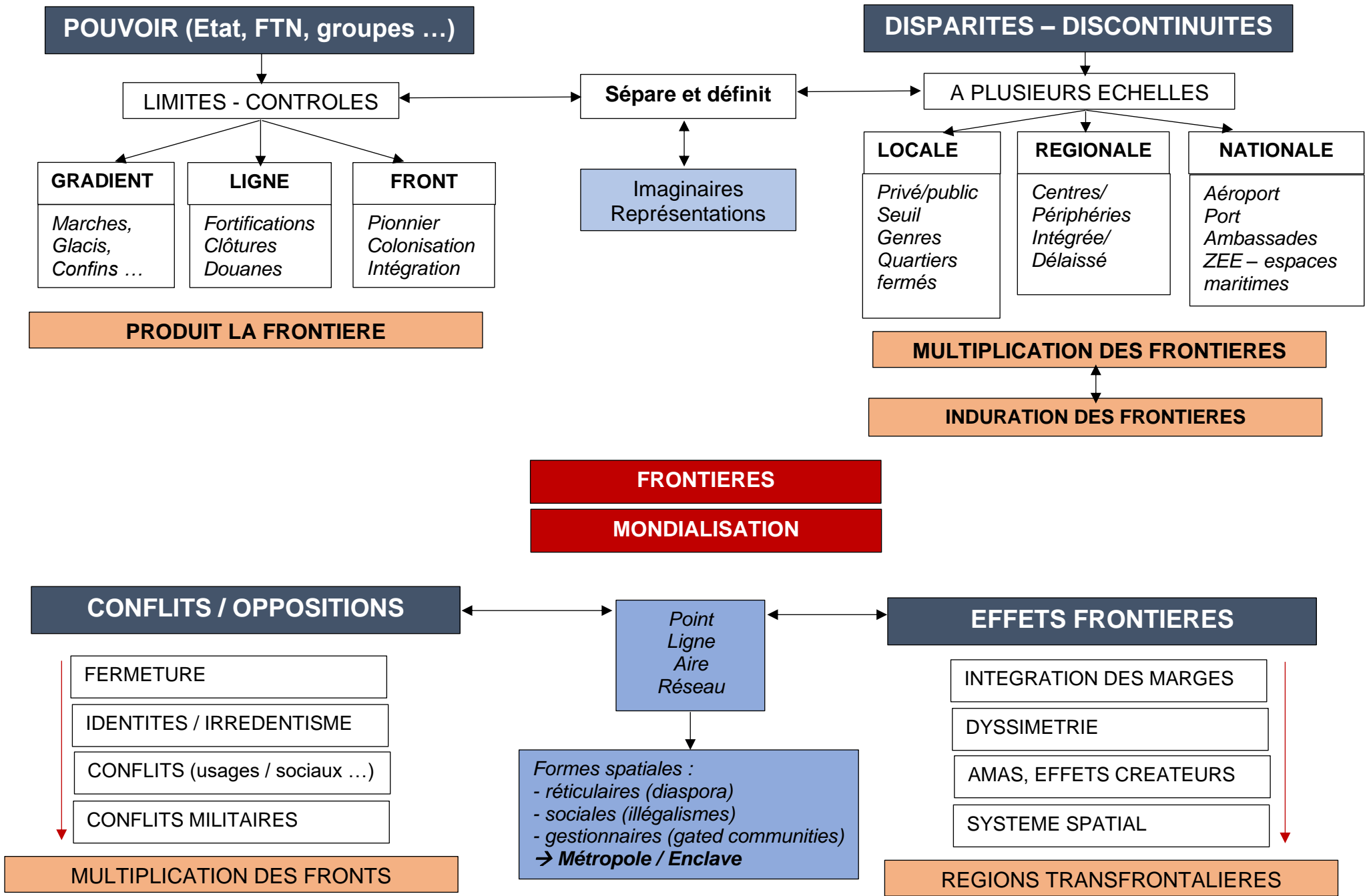
La frontière, c'est aussi un **effet frontière**, **une dynamique** (en lien avec la mondialisation).

- La frontière est une interface construite sur les discontinuités et les disparités (vécues et/ou imaginées)
- Elle est aussi fermeture (pour les migrants par exemple) donc elle pousse à la transgression, aux illégalismes (ou du moins elle les nourrit)
- L'ouverture produit des spatialités et des dynamiques :
  - **processus d'intégration** et de développement des marges (front pionnier)
  - **dyssymétrie** (déséquilibres et inégalités)
  - **dysfonctionnement** (fermeture ou volonté de fermeture, abri, transit, transgression ...)
  - **effet d'amas**, affirmation d'un espace frontalier à fort dynamisme
  - **système spatial transfrontalier**

Les effets frontières sont au cœur du **processus de mondialisation** (et de la multiplication des flux). Il produit de nouveaux objets spatiaux : il déterritorialise / reterritorialise ... il recompose les systèmes spatiaux. Ainsi :

- les constructions transfrontalières sont en rapide développement à toutes les échelles (y compris les hors frontières comme les zones franches, les paradis fiscaux)
- elle renforce les murs et les fermetures (là encore à toutes les échelles)
- elle devient une ressource, un gisement à exploiter (disparités, discontinuités)

→ La mutation de la frontière est multiple : c'est la notion de **frontièrité** (multiplicité croissante des régimes frontaliers en fonction des acteurs qui la traversent, la fréquentent, s'en nourrissent ...). La frontière **est devenue mobile** (et de moins en moins ligne) : elle traverse chacun des individus ce qui questionne les notions de mobilités, de spatialités, d'entre-deux migratoires (ou de polyrésidence). Le tourisme des retraités européens est une illustration des nouveaux paradigmes de la frontière.



Horaire	Axe et jalons	Travail préparatoire – documents supports	Objectifs méthodologiques Evaluation	
<b>Introduction – les frontières dans le monde d’aujourd’hui</b>				<b>3 heures</b>
3 h	Introduction	Photographies de frontières / extraits vidéos / texte scientifique (à toutes les échelles) – lecture de paysages et des cartes	Catalogue notionnel et problématique	
<b>Axe 1 – Tracer les frontières</b>				<b>8 heures</b>
3 h	<b>Pour se protéger, créer un territoire</b> Le limes romain	Notitia Dignitatum (Pannonie) – document supports (cartes à plusieurs échelles, texte extrait d’un ouvrage d’historiens, représentations d’artistes)	Produire un schéma (et son commentaire) Construire un arbre notionnel	
3 h	<b>Pour (se) définir (identité) et partager</b> Conférence de Berlin (1884)	Texte de géographes (extraits de Pourtier et de Dubresson) – documents supports (cartes, textes du XIX <sup>ème</sup> siècle, Arendt pour la critique philosophique).	Synthèse de documents / mise en plan détaillé	
2 h	<b>Pour séparer, isoler et fermer</b> La frontière entre les deux Corées	Géoimage <a href="https://geoimage.cnes.fr/fr/geoimage/corees-du-nordcoree-du-sud-une-des-frontieres-les-plus-fermees-et-militarisees-du-monde">https://geoimage.cnes.fr/fr/geoimage/corees-du-nordcoree-du-sud-une-des-frontieres-les-plus-fermees-et-militarisees-du-monde</a>	<u>Enregistrement d’un podcast</u> par les élèves pour répondre à la problématique.	
<b>Conclusion de l’axe</b> (carte mentale, catalogue notionnel)				
<b>Axe 2 – Les frontières en débats</b>				<b>5 heures</b>
2 h	<b>Fixer et reconnaître la frontière</b> La frontière germano-polonaise	Ensemble de cartes et chronologie Cours magistral, prise de notes	Prise de notes (maximum une page)	
3 h	<b>Dépasser la frontière</b> (droit de la mer) Les îles Spratley et Paracels	Ensemble documentaire et cartes (extrait vidéo)	<u>Débat</u> en classe autour des acteurs et des enjeux en Mer de Chine	
<b>Conclusion de l’axe</b> (mise en plan en groupe en classe)				
<b>Objet de travail conclusif</b>				<b>8 heures</b>
2 h	<b>Contrôler la frontière</b> Les enjeux de Schengen	Géoimage - exemple du détroit de Gibraltar <a href="https://geoimage.cnes.fr/fr/geoimage/le-detroit-de-gibraltar-une-porte-un-verrou-et-une-interface-strategique-entre-atlantique">https://geoimage.cnes.fr/fr/geoimage/le-detroit-de-gibraltar-une-porte-un-verrou-et-une-interface-strategique-entre-atlantique</a>	Produire un schéma (et son commentaire)	
2 h	<b>Les frontières d’un Etat adhérent</b> Conflits et identités	Les Pays Baltes face à la Russie Ensemble documentaire	<u>Présentation orale par les élèves</u> (modèle grand oral) 1 heure préparation / 1 heure présentation	
4 h	<b>Les espaces transfrontaliers</b> (Travail en groupe)	Le Grand Genève Ensemble documentaire	Croquis géographique	
2 h	Construire un plan de composition	Plusieurs niveaux : (choix des élèves) - niveau + : tracer la frontière - niveau ++ : les frontières de l’Union Européenne entre ouverture et fermeture - niveau +++ : les effets frontières - niveau ++++ : frontières et identités	Plan détaillé	

Durée : 2 heures	Document source : Géoimage
Lieu : travail préparatoire maison / classe, enregistrement à la maison	Recherches complémentaires possibles (conseillées ?)
Objectifs : approche d'un document universitaire, préparation d'un oral.	Notation possible : oral (3 minutes)

## La frontière entre les deux Corées

### Contexte :

Suite à la guerre de Corée (1950 – 1953), dans le cadre de la guerre froide opposant nord-coréens et chinois (bloc soviétique) et sud-coréens et américains (bloc occidental), les Corées sont toujours virulemment en guerre. En effet, lors de l'armistice de Panmunjom en 1953, la paix n'est pas signée mais une ligne, la DMZ, une zone démilitarisée, est créée pour marquer la séparation entre les deux pays, les deux systèmes.

**Comment la séparation, la fermeture est-elle marquée sur cette frontière provisoire ?**

### Questionnement (travail préparatoire – en ligne) – début en classe puis fin à la maison

(Lecture de la notice Géoimage – travail préparatoire à la maison - compétences)

Le document est disponible en ligne à l'adresse suivante : (en lien sur le site)

<https://geoimage.cnes.fr/fr/geoimage/corees-du-nordcoree-du-sud-une-des-frontieres-les-plus-fermees-et-militarisees-du-monde>

### Présentation d'un document

1- Présentez le document (source et nature)

*C'est une notice intitulée : « Corée du Nord et du Sud : une des frontières les plus fermées et militarisées du monde » rédigée par Laurent Carroué, présentée sur le site du CNES (Centre National d'Etudes Spatiales) datant de 2018.*

2- Faire une recherche sommaire sur l'auteur et sur le CNES. Qu'en concluez-vous sur la validité scientifique du site ?

*Laurent Carroué est un grand géographe français, il est Inspecteur Général de l'Education Nationale en Géographie. Le CNES est un EPIC (Etablissement Public Industriel et Commercial) en charge de la politique spatiale française.*

*Les deux permettent de valider le niveau scientifique des documents proposés.*

### Définir

3- Recherchez et relevez la définition des mots ou expressions suivantes : césure, hermétique

*Césure : c'est une limite, une coupe ici dans un espace*

*Hermétique : parfaitement étanche, qui ne laisse rien passer.*

### Relever et classer des informations

4- La frontière est-elle naturelle ? Justifiez votre réponse. Comment expliquez le choix de son tracé ?

*La frontière ligne n'est pas construite sur des éléments naturels, l'environnement étant le même selon l'auteur. C'est une région de moyenne montagne et de vallées construites par des fleuves. C'est un espace homogène.*

*Le tracé vient de la ligne de démarcation le long du 38<sup>ème</sup> parallèle, qui sépare en 1945 les zones d'occupation américaine et soviétique dans l'ancienne colonie japonaise de Corée.*

5- Dans le tableau ci-dessous, relevez et classez les informations fournies par le document sur les deux Corées.

<b>Corée du Sud</b>	<b>Corée du Nord</b>
<ul style="list-style-type: none"> <li>- République démocratique (anciennement militaire)</li> <li>- Modèle de l'Etat émergent, rapide développement économique et technologique</li> <li>- Sous la protection des Etats-Unis et de son arsenal nucléaire</li> <li>- Capitale Séoul (25 millions d'habitants)</li> </ul>	<ul style="list-style-type: none"> <li>- République populaire communiste (Kim Jung -Un), dictature très fermée.</li> <li>- 120 000 km<sup>2</sup>, 25 millions d'habitants</li> <li>- Capitale Pyongyang</li> <li>- Forte densité de population dans la région frontalière (260 habitants au km<sup>2</sup> - région agricole)</li> <li>- Puissance nucléaire</li> </ul>

### **Changer d'échelles**

5- Pour chacune des deux Corées, relevez les pays (puissances) qui les soutiennent.

<b>Corée du Sud</b>	<b>Corée du Nord</b>
<p style="text-align: center;">Les Etats-Unis Japon, Thaïlande, Australie</p>	<p style="text-align: center;">La Chine, la Russie ?</p>

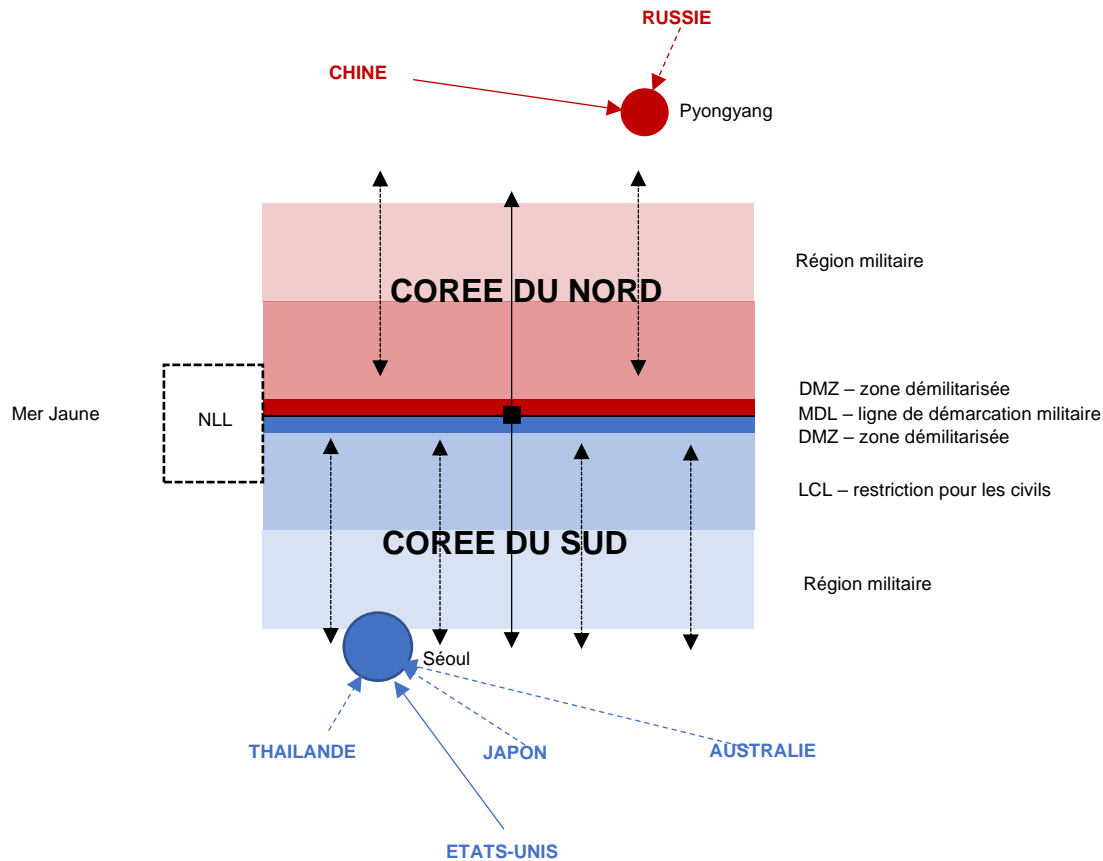
### **Schématiser**

6- Construisez un schéma de la frontière en intégrant toutes les échelles.

- Au centre la MDL – ligne de démarcation militaire / puis la DMZ, la zone démilitarisée redevenue naturelle / deux systèmes frontaliers défensifs : la LCL en Corée du Sud (restriction pour les civils) puis région militaire (la plus militarisée au monde) – 700 000 soldats en Corée du Nord / 400 000 en Corée du Sud (et une division américaine)

- Quelques points de passage : routes, voies de chemin de fer, JSA sur le site de Panmunjom (ONU).

- NLL dans la Mer Jaune où se concentrent les conflits (pour le contrôle de l'espace maritime).



Un Nord totalitaire et fermé en apparence	
●	Capitale
CHINE	Puissance en soutien
↔	Axe ouvert
⊘	Axe fermé
Une rupture, un front (en gradient)	
—	MDL (ligne de démarcation)
■	DMZ (zone démilitarisée)
■	LCL (zone restrictive)
■	Un passage, lieu d'armistice
Un Sud émergent (émergent) intégré dans la mondialisation	
●	Capitale
JAPON	Puissance en soutien
↔	Axe ouvert
⊘	Axe fermé

## Préparation et présentation orale – podcast à enregistrer et à envoyer

Sujet : **En quoi la frontière entre les deux Corées est-elle une rupture entre deux systèmes à plusieurs échelles ?**

### Consignes

- Durée : 3 minutes.
- Dans l'introduction, il faut rappeler le contexte et la problématique.
- Le plan se compose en deux ou trois parties. Il peut suivre la logique par échelles.
- Concluez en exploitant l'actualité récente sur ce thème.

## Axe 1 – tracer les frontières – tableau notionnel

**Tracer – définir la frontière**

**L'Europe a défini la frontière comme une ligne.**

- Cette ligne est dite naturelle parce qu'elle s'appuie sur un élément naturel (fleuve, montagne).
- Elle peut être construite à partir du littoral si l'espace est considéré comme vide, vierge comme dans le cas de l'hinterland en Afrique.
- Elle peut aussi s'appuyer sur des découpages préexistants (royaumes ou religions par exemple).

La frontière est aussi pensée comme un front, pour se protéger ou conquérir.

C'est toujours un pouvoir qui fonde la frontière, qui découpe et fabrique un pavage. Il n'existe aucune frontière naturelle.

*Mots clefs* : frontière ligne, frontière naturelle, front, espace vierge (tabula rasa), hinterland.

**Se protéger – séparer**

**La frontière sert à séparer, à se protéger.**

- La frontière est toujours lisible par des marques paysagères (barbelés, murs, douanes, forts ...)
- Elle peut devenir une césure hermétique.
- Elle est souvent associée à un système défensif avec l'armée comme dans le limes romain.
- La frontière ligne est alors associée à la route, aux glacis, aux marches et marges ... Elle est souvent un gradient pensé dans la profondeur stratégique.

La fermeture peut être totale entre deux systèmes (politique, économique, culturel, social). Elle devient alors coupure et parfois réellement un mur (en Corées ou entre Israël et la Palestine)

*Mots clefs* : mur, césure hermétique, glacis, marche, marge, gradient, système défensif.

**POUVOIR POLITIQUE**

**Ouvrir – mettre en lien**

**La frontière sépare mais elle ouvre, elle met en lien deux espaces. Elle est LIMITROPHE - DYADE**

- Elle permet la naissance et l'intégration des régions frontalières.
- En effet, elle fabrique des territoires (urbanisation, migration, développement économique, échanges) par exemple dans le cadre de la romanisation.
- Elle produit un gradient, un EFFET FRONTIERE. Il est puissant vers la frontière et s'atténue progressivement dans les deux espaces frontaliers. Il se lit à plusieurs échelles.

L'effet frontière est variable : il est inexistant lorsque la césure est hermétique, il est puissant en cas d'ouverture de la frontière.

*sur les frontières – classe de 1<sup>ère</sup> HGGSP – IA-IPR de Normandie*

*Mots clefs* : région frontalière, fabrique d'un territoire, intégration, effet frontière

**Fermeture, identité et conflits**

**La frontière ferme et définit. Elle est porteuse d'identités et de conflits.**

- La frontière produit une identité parce qu'elle intègre un espace dans un pays, une région, un empire.
- Elle acculture et produit une hydratation culturelle (langue, pratiques culturelles et religieuses, consommations ...)
- Elle fait naître une identité, face à l'autre celui de l'autre côté, forcément différent. Le barbare, l'autre, l'étranger est porteur d'imaginaires, de représentations souvent négatives.
- La frontière fabrique des identités parce qu'elle suppose de classer, de définir, de nommer ... C'est le cas des ethnies en Afrique.
- Les identités sont à l'origine de conflits : internes entre deux identités, externes face à l'autre différent et hostile.



Durée : 2 heures	Document source : Ensemble documentaire
Lieu : CDI (préparation et oral)	Recherches complémentaires possibles (conseillées ?)
Objectifs : approche d'un document universitaire, préparation d'un oral.	Notation possible : oral (3 minutes)

## Les frontières des Etats Baltes

### Contexte :

Les trois Etats Baltes (Estonie, Lettonie et Lituanie) situés sur le littoral de la Mer Baltique étaient entre 1721 et 1918 des possessions de l'Empire russe. Indépendants entre 1918 et 1940, les Etats sont devenus Républiques soviétiques entre 1945 et 1991 ce qui se traduit par la présence de nombreuses minorités russes. De nouveaux indépendants après l'effondrement de l'URSS, les Etats Baltes font le choix d'intégrer l'OTAN (Organisation du traité de l'Atlantique Nord) et surtout l'Union Européenne en 2004. Ils forment aujourd'hui l'une des « frontières – fronts » de l'Union Européenne avec la Russie.

**Quels sont les enjeux économiques et géopolitiques des frontières des Etats Baltes ?**

### Questionnement (travail préparatoire à la maison – en ligne)

(Ensemble documentaire) Le document est disponible en ligne à l'adresse suivante : (en lien sur le site)

### Présentation des documents

### Situer dans le temps et dans l'espace les Pays Baltes

### Relevez les enjeux économiques

### Relevez les enjeux géopolitiques et les acteurs qui s'y opposent

### Conclure

Dans un tableau, classez les différentes **visions / conceptions de la frontière** pour : les Etats scandinaves, les Etats Baltes, la Russie, l'Union Européenne – Allemagne et Pologne surtout.

### Préparation et présentation orale

Sujet : **Quelles sont les enjeux des frontières Baltes ?**

<b>Consignes</b>	<ul style="list-style-type: none"> <li>- Durée : 3 minutes.</li> <li>- Dans l'introduction, il faut rappeler le contexte et la problématique.</li> <li>- Le plan se compose en deux ou trois parties. Il peut suivre la logique par acteurs</li> <li>- Concluez en exploitant l'actualité récente sur ce thème.</li> <li>- Vous pouvez utiliser des supports (vidéoprojetés) durant votre présentation orale.</li> </ul>
------------------	--

Thème – les frontières

Thème conclusif – construire un plan de composition

Durée : 2 heures	Document source : l'ensemble du thème
Lieu : Salle de classe	Recherches personnelles possibles (pour les parties)
Objectifs : Composition	Notation obligatoire (2 heures)

## Les frontières de l'Union Européenne

*Travail préparatoire à la maison pour préparer l'introduction.*

Introduction	
Amorce	Fait d'actualité (les migrants en Méditerranée, le gouvernement italien d'extrême droite)
Termes	Définir frontière (en s'appuyant sur tout le thème d'étude) et ici dans le sens pluriel. → La frontière est une ligne, une dyade entre deux Etats (système) reconnue qui peut marquer aussi la fermeture, la protection que l'ouverture, le développement et l'intégration. La frontière sépare, fixe les pavages et suscite des débats.
Contexte	Celle de l'Union Européenne, Communauté puis Union fondée depuis 1957 entre des pays volontaires. De 6 à l'origine, les membres sont aujourd'hui 27. L'Union, depuis 1991 et la fin de la guerre froide, tend à se confondre avec le continent. Tous les pays partagent des valeurs communes (critères d'adhésion de Copenhague). L'Union est aujourd'hui en crise (montée de l'extrême droite et des populismes, Brexit, crise migratoire ...)
Problématique	Comment l'UE conçoit et organise ses frontières ?

### Proposition de correction

#### I- Des frontières lignes de plus en plus fermées

*Le monde extérieur est considéré comme dangereux, hostile ... La frontière devient protection, forteresse, définition d'une identité.*

1- La frontière permet de se protéger face aux migrants et aux illégalismes.

- exemple à développer : Gibraltar (au moins une dizaine de lignes – schéma ?)
- *second exemple (bonification) : connaissance personnelle*

2- La frontière permet aussi de se protéger, de faire face aux enjeux géopolitiques et militaires

- exemple à développer : les Pays Baltes et le monde baltique.
- *second exemple (bonification) : connaissance personnelle*

3- Le retour des frontières intérieures dans la crise de l'Union Européenne

- exemple à développer : Schengen, la Hongrie, le Brexit (et l'Irlande)

*Complexité et affirmation des frontières de l'Union Européenne vers l'extérieur.*

## **II- La frontière ouverte qui permet l'interface et l'intégration dans le processus de mondialisation**

*La frontière est considérée comme une opportunité. Elle produit des dynamiques et des territoires. De marges, elles deviennent des centres du construit européen.*

### **1- La frontière, interface avec la mondialisation**

- exemple à développer : Gibraltar (au moins une dizaine de lignes – schéma ?)
- *second exemple (bonification) : connaissance personnelle*

### **2- L'affirmation de régions transfrontalière**

- exemple à développer : le Grand Genève
- *second exemple (bonification) : connaissance personnelle*

### **3- La frontière, front d'intégration**

- exemple à développer : Gibraltar (au moins une dizaine de lignes – schéma ?)
- *exemple à développer : Pays Baltes et Monde baltique*

*Les frontières de l'Union Européenne participent au processus de régionalisation en cours.*

Durée : en compléments (fin de thème)	Document source : une exposition, la présentation d'un MOOC
Lieu : Salle de classe	Des liens pour aller plus loin
Objectifs : orientation, découverte de l'enseignement supérieur	Aller suivre un cours à l'université

## Pour aller plus loin : frontières en tous genres

Trois documents permettent d'ouvrir une présentation avec les élèves

- [Une exposition](#)
- [la présentation d'un mooc](#)

Lire la vidéo pour découvrir la proposition aux élèves

- [les rencontres d'Arles](#)

Deux prolongements possibles : (pour l'oral)

- Lecture de paysage et présentation orale  
(concours photo avec les élèves, présentation en classe en lien avec l'EMC)

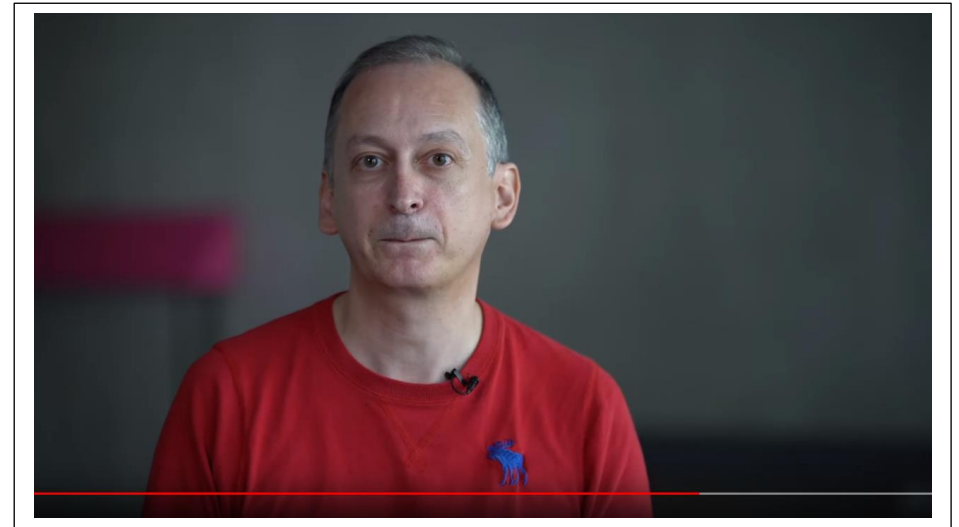
- Etudier une vidéo (ci-dessous)

Comprendre le lien entre frontière, immobilier et construit social

Rechercher des vidéos équivalentes sur internet et les présenter.



Propo



D'autres exemples de vidéos facilement compréhensibles  
(marketing territorial, entre soi, enclave, promotion immobilière)  
Imaginaires et représentations de la mondialisation

- [au Portugal](#)
- [en Floride](#)
- [en Inde](#)
- [en Thaïlande](#)

Aborder les gated community et les **condominiums**  
Les nouvelles frontières de la mondialisation

Frontières et urbanité – l'exemple de Bangkok

[Axes, fronts et frontières dans une périphérie métropolitaine](#)